

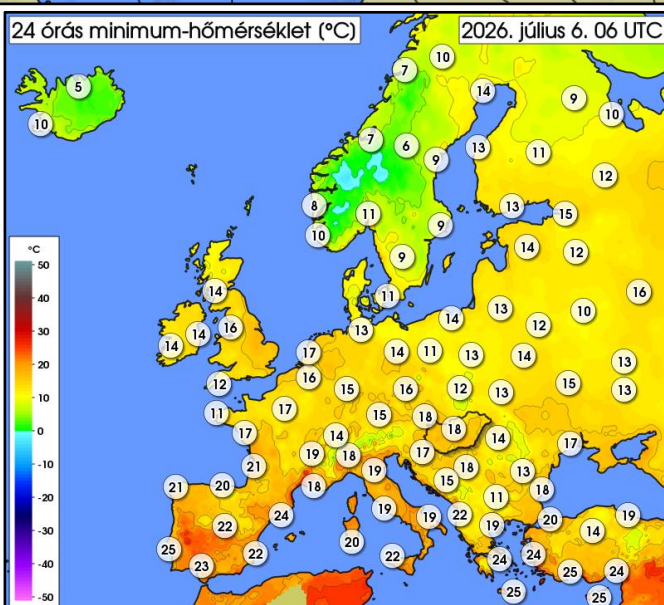
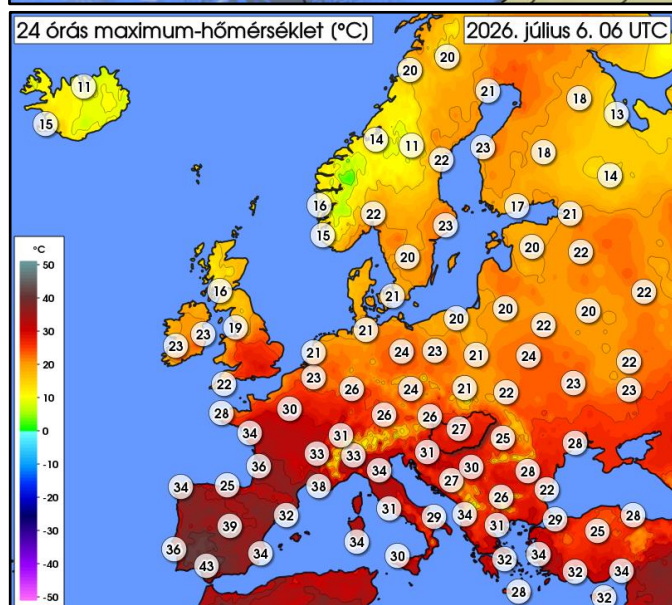
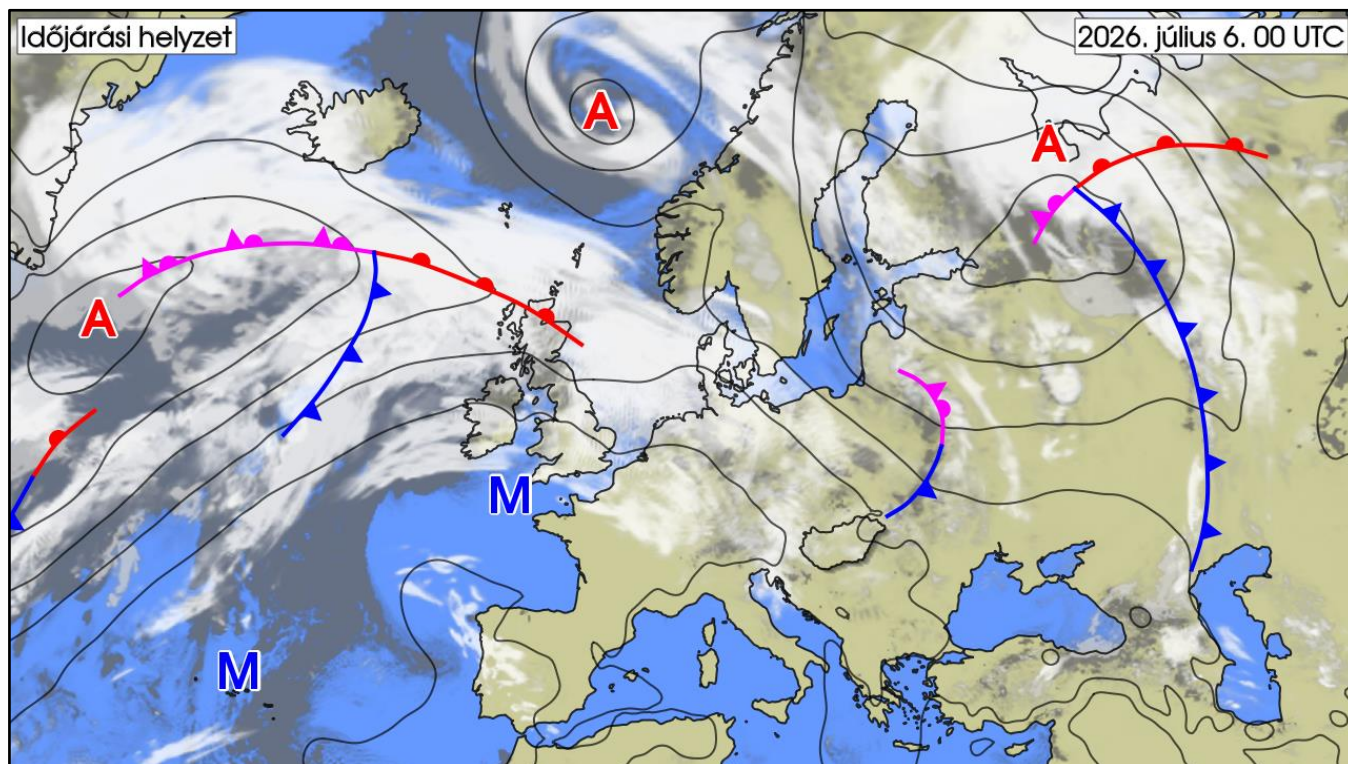
# IDŐJÁRÁSI NAPIJELENTÉS

139. évfolyam 187. szám

Budapest

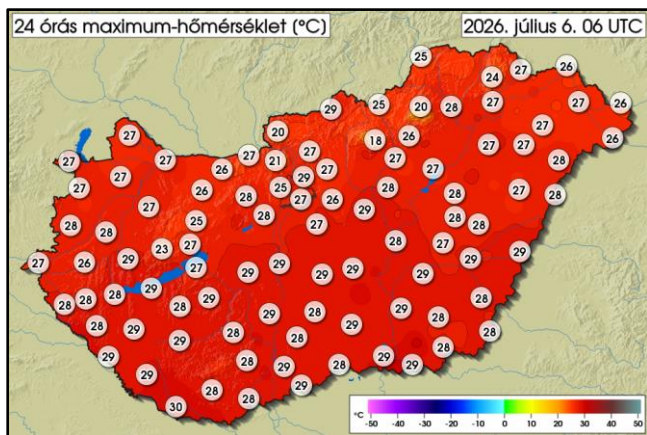
2026. július 6. hétfő

## AZ IDŐJÁRÁSI HELYZET EURÓPÁBAN

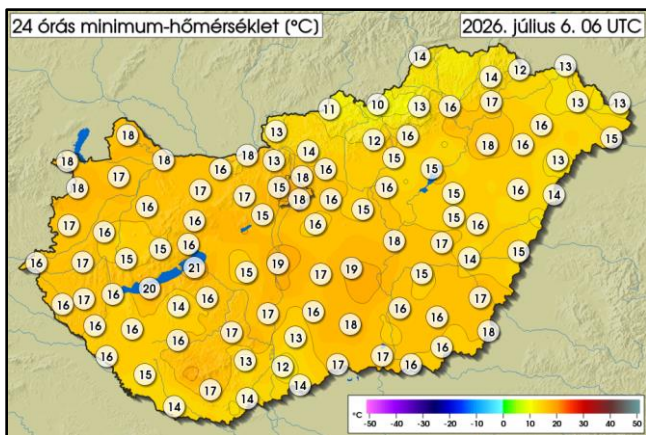


Az óceán felől a kontinens belseje felé terjeszkedő anticiklonban nagyon meleg, alapvetően száraz légtömeg helyezkedik el Délnyugat-Európa felett. Az Ibériai-félszigeten, Francia- és Olaszország döntő részén napos, száraz az időjárás, a csúcstértékek általában 30 fok felett alakulnak, de Spanyolországban továbbra is egy-két helyen 40 fok felett tetőzik a hőség. Ezzel szemben a kontinens északi és keleti felén ciklonok és frontjaik vonulnak. A nedvesebb léghullámok hatására ezeken a részeken többfelé fordul elő felhős, csapadékos idő. A kontinens északi felén többnyire 20 fok körül alakul a hőmérséklet, de Skandináviában előfordulnak 10 fok körüli maximumok is. A Kárpát-medence időjárására a fent említett anticiklon peremén érkező, ciklonok által szállított változó nedvességtartalmú légtömegek lesznek hatással - a hosszabb-rövidebb napos időszakok mellett ma elszórta, kedden már csak kevés helyen lehet számítani záporok, zivatarok kialakulására, miközben átmenetileg erősödik a nappali felmelegedés.

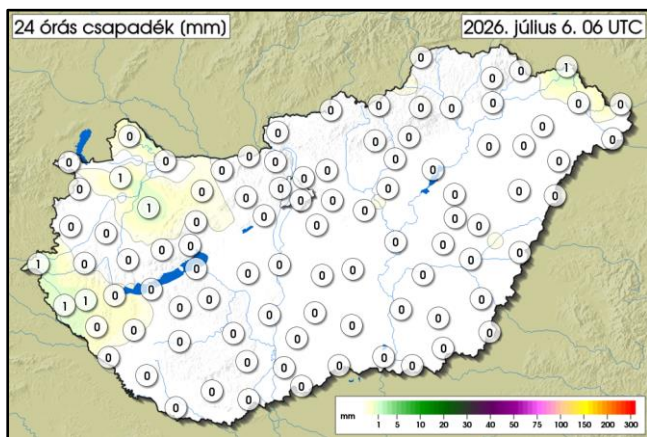
## MAGYARORSZÁG IDŐJÁRÁSA



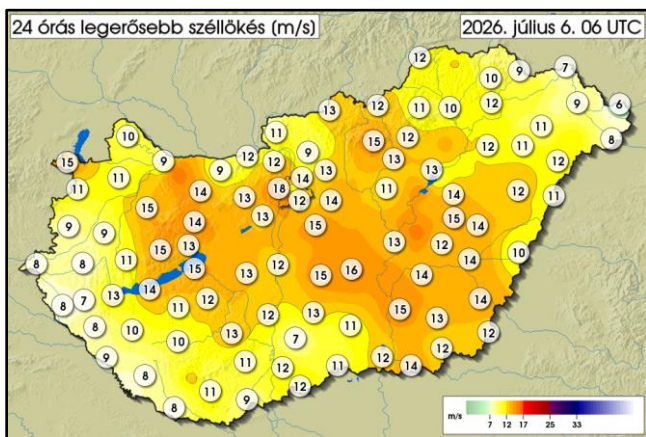
	MIN	MAX
07. 05. 06 UTC-től	<b>17,5 °C</b>	<b>30,9 °C</b>
07. 06. 06 UTC-ig	Kékestető	Kübekháza gátórház
REKORD	<b>9,2 °C</b>	<b>41,3 °C</b>
07. 05.	Pécs	Pécs
	1962	1950



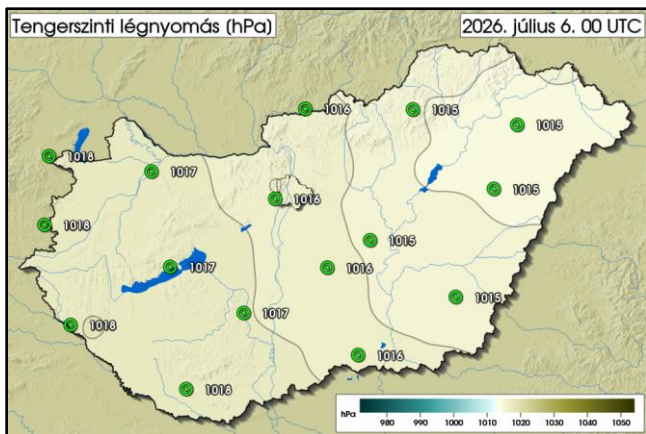
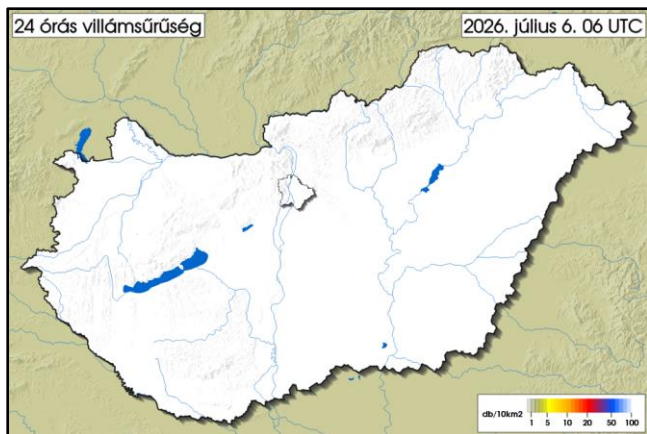
	MIN	MAX
07. 05. 06 UTC-től	<b>10,1 °C</b>	<b>21,3 °C</b>
07. 06. 06 UTC-ig	Zabar	Siófok platform
REKORD	<b>4,4 °C</b>	<b>25,6 °C</b>
07. 05.	Kékestető	Szeged
	1960	1900



	MAX
07. 05. 06 UTC-től	<b>1,4 mm</b>
07. 06. 06 UTC-ig	Pápa repülőtér
REKORD	<b>123,8 mm</b>
07. 05.	Keeksemét
	1975



	MAX
07. 05. 06 UTC-től	<b>18,1 m/s</b>
07. 06. 06 UTC-ig	Budapest János-hegy
REKORD	<b>35,0 m/s</b>
07. 05.	Siófok
	1978

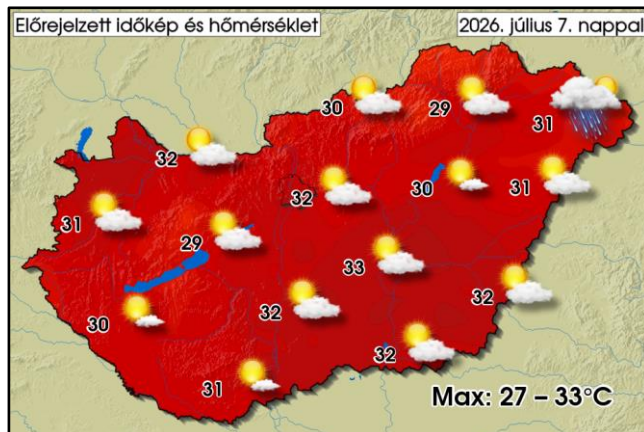


## AZ ELŐZŐ NAP IDŐJÁRÁSÁRÓL RÖVIDEN:

Vasárnap az általában sok napsütés mellett északnyugat felől változó mennyiségű és vastagságú felhőzet érkezett, illetve délután felhők is képződtek. Helyenként, főként hazánk északi felén előfordultak kisebb záporok. Az északnyugati szelet nagy területen kísérték élénk, olykor erős lökések. A legmagasabb nappali hőmérséklet 25 és 31 fok között alakult. Éjszaka folytatódott a változóan felhős idő fokozatosan csökkenő csapadékhajlammal, majd hajnaltól a Dunántúl fölé húzódó vastagabb felhőzetből ismét előfordult néhány helyen zápor. A legalacsonyabb éjszakai hőmérséklet általában 12 és 18 fok között alakult, de az északi völgyekben ennél pár fokkal jobban lehűlt a levegő, míg a nagyobb városokban, vízpartokon ennél néhány fokkal melegebb is előfordult. Az elmúlt 24 órában hullott csapadék mennyisége mérőállomásainkon csapadéknyom és 1 mm között alakult, de társadalmi észlelőnk Csornán 3 mm-t regisztrált.

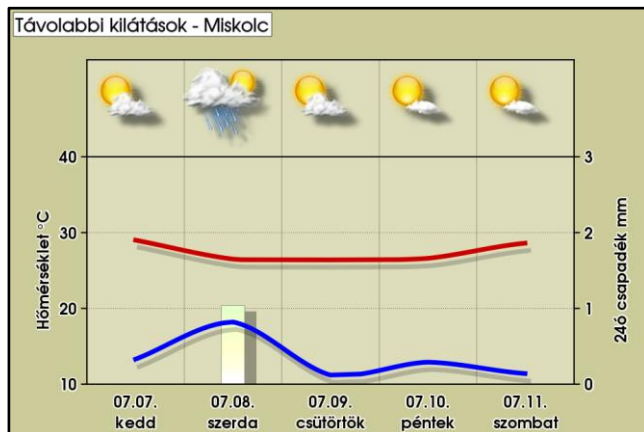
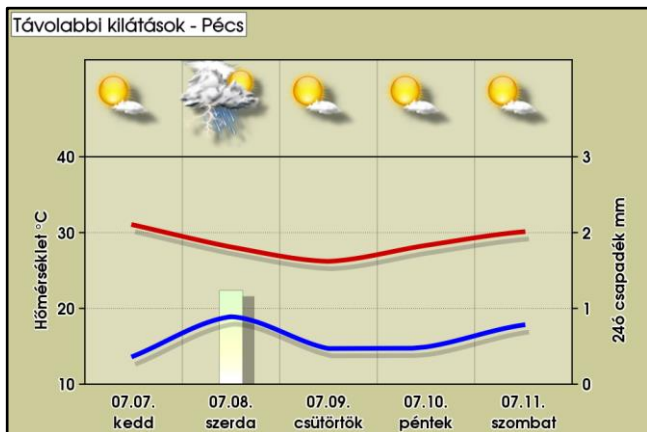
## VÁRHATÓ IDŐJÁRÁS AZ ORSZÁG TERÜLETÉN MÁSNAP ESTIG:

A változóan felhős égbolt mellett ma hosszabb-rövidebb napos időszakokra, holnap a legtöbb helyen már sok napsütésre készülhetünk. Ma elsősorban, az éjszaka második felétől kedd estig már csak kevés helyen számíthatunk északnyugatról délkelet, kelet felé vonuló záporokra, zivatarokra, onnantól ismét nő a csapadék valószínűsége. A nyugatias szél napközben nagy területen megélénkül, olykor erős szellőkések is előfordulhatnak. Zivatarok környezetében átmenetileg viharossá is fokozódhat a szél.



## TÁVOLABBI KILÁTÁSOK:

Az időszak elején még több, majd egyre kevesebb felhő zavarhatja a napsütést. Zápor, zivatar inkább csak kisebb körzetekben fordulhat elő. Az északias szelet gyakran kíséri élénk, főként szerdán erős, helyenként viharos lökések. A frissítő hajnalokat mérsékelt meleg nappalok követik.



AZ ELMÚLT 24 ÓRA ADATAI (2026.07.06. 06UTC-ig)

Állomás	Csapadék [mm]	Max. hőm. [°C]	Min. hőm. [°C]	Max. szélsebesség [m/s]	Állomás	Csapadék [mm]	Max. hőm. [°C]	Min. hőm. [°C]	Max. szélsebesség [m/s]
Jobaháza	1,3	26,7	16,6	10,5	Penc	-	27,0	14,2	8,8
Győr	0,0	27,2	17,6	8,9	Sülysáp	0,0	26,4	16,0	13,6
Mosonmagyaróvár	0,0	27,1	17,6	10,4	Tápiószéle	0,0	28,5	15,0	-
Pér	0,0	27,1	16,8	16,1	Tésa	0,0	26,5	13,4	8,4
Sopron	0,1	27,0	17,7	14,9	Baja	0,0	28,6	12,1	11,7
Sopronhorpács	0,0	27,3	17,8	11,4	Fülöpháza	0,0	29,3	16,5	15,0
Káld	0,0	28,3	15,8	9,3	Kecskemét	0,0	28,7	18,5	15,5
Szentgotthárd	0,9	26,8	15,7	8,3	Kelebia	0,0	28,3	16,5	10,8
Szombathely	0,0	28,0	16,7	8,8	Kiskunhalas	0,0	28,4	18,0	10,3
Vasvár	0,0	27,6	16,1	8,7	Kiskunmajsa	0,0	28,7	17,7	11,3
Iklódbördőce	0,6	28,2	16,2	7,5	Tass	0,0	27,9	18,6	13,1
Keszthely	0,1	28,7	16,0	9,6	Szécsény	0,0	29,2	11,3	12,6
Nagykanizsa	0,2	28,2	15,9	7,8	Zabar	0,0	25,1	10,1	12,2
Sármellék	0,3	28,3	16,0	12,9	Eger	0,0	25,7	15,5	12,2
Nagykutas	0,0	26,4	17,1	7,6	Kékestető	0,0	17,5	12,0	15,3
Kab-hegy	0,0	23,2	15,1	14,8	Kompolt	0,0	27,3	14,7	13,3
Pápa	1,4	27,3	16,3	14,5	Poroszló	0,0	27,3	15,1	13,3
Sümege	0,0	28,5	15,1	11,2	Jászapáti	0,0	27,5	16,2	11,4
Szentkirályszabadja	0,1	27,3	16,3	12,7	Kunmadaras	0,0	27,8	14,6	13,6
Tés	0,0	24,7	16,1	14,1	Szolnok	0,0	27,6	17,6	13,2
Csurgó	0,0	29,0	16,0	8,6	Túrkeve	0,0	27,1	16,5	12,2
Fonyód	0,0	28,8	19,7	14,0	Pitvaros	0,0	28,3	15,6	11,8
Homokszentgyörgy	0,0	29,1	14,6	8,3	Szeged	0,0	29,0	17,0	12,4
Kaposvár	0,0	29,3	16,2	10,2	Szentes	0,0	28,6	16,3	15,2
Nemeskisfalud	0,1	29,0	15,6	10,4	Hidasnémeti	0,1	26,8	13,2	9,6
Siófok	0,0	26,5	21,0	14,9	Jósuaő	0,0	24,6	13,7	12,0
Tata	0,1	26,2	15,5	9,4	Miskolc	0,0	27,8	15,6	10,4
Tát	0,0	26,8	18,1	11,7	Sátoraljaújhely	0,0	26,8	12,4	8,8
Vérteskethely	0,3	26,4	16,9	14,4	Tarcal	0,0	27,0	16,5	12,3
Agárd	0,0	26,8	18,2	13,2	Csenger	0,0	26,1	15,4	8,2
Felcsút	0,0	28,3	16,5	13,4	Milota	0,0	25,5	12,8	6,0
Martonvásár	0,0	27,6	15,4	12,5	Napkor	0,0	27,2	16,4	10,7
Sárbogárd	0,0	28,6	14,6	13,2	Nyírlugos	0,0	28,1	12,7	11,9
Dunaújváros	0,0	29,1	18,7	11,7	Újfehértó	0,0	27,4	15,6	10,8
Bátaapáti	0,0	27,9	13,4	10,7	Vásárosnamény	0,0	26,6	13,4	9,3
Iregszemcse	0,0	28,9	16,2	12,3	Záhony	0,8	25,7	13,0	7,4
Paks	0,0	28,9	17,0	12,3	Bagamér	0,0	27,9	14,3	10,5
Tevel	0,0	27,9	17,4	13,2	Debrecen	0,0	27,2	16,1	11,9
Pécs Árpádtető	0,0	26,4	17,0	-	Folyás	0,0	27,4	17,9	12,0
Pécs Pogány	0,0	28,1	17,0	11,4	Körösszakál	0,0	29,3	15,0	10,4
Sellye	0,0	29,8	14,2	7,8	Szerep	0,0	27,7	15,8	13,8
Aszód	0,1	27,0	16,1	12,9	Békéscsaba	0,0	28,4	16,8	14,3
Bp, János-hegy	0,0	25,4	15,4	18,1	Körösladány	0,0	29,3	13,8	14,1
Bp, Lőrinc	0,0	26,6	18,3	11,8	Lókösháza	0,0	28,3	17,5	12,3
Bp, Újpest	0,0	28,6	17,6	13,7	Orosháza	0,0	28,2	16,0	13,3
Kakucs	0,0	27,4	15,5	14,8	Szarvas	0,0	28,9	15,3	13,8